



TEMAHEFTER FRA PPT FOR YTRE NORDMØRE

# TA GREP

INFORMASJON OM,  
OG FORANKRING AV  
TEMAHEFTENE

Heftet kan lastes ned fra PPT for Ytre Nordmøre sin hjemmeside: <http://www.pptytrenordmore.no>

## **Innhold**

Innledning.....	3
Forankring .....	5
Implementeringsarbeidet.....	7
Systematisk arbeid .....	9
Informasjonsoverføring til vikarer.....	10
Prosjektet «Ta grep» .....	11
Referanser benyttet i alle heftene: .....	12

# Innledning

01.01.11 startet prosjektet «Rett diagnose, men feil «medisin»?» i PPT for Ytre Nordmøre. Prosjektet skulle se på grensesnittet mellom spesialundervisning og styrking av den ordinære undervisningen. Bakgrunnen var at spesialundervisningen hadde økt bekymringsfullt mye siden 2008.

I dette prosjektet ble alle skolene undersøkt med tanke på hvor god skolene er til å tilpasse undervisningen til den enkelte elev. I vurderingsrapportene, som ble gitt til hver skole, ble det gode arbeidet som gjøres i skolene fremhevet, samtidig som det ble sett på skolenes forbedringsområder.

Et premiss for prosjektet, var at de økonomiske ressursene til skolene IKKE skulle reduseres dersom spesialundervisningen gikk ned. Selv før prosjektet er avsluttet ser vi en endring i skolene. Spesialundervisningen er redusert og det er en økt bevissthet rundt tilpasset undervisning.

I kjølvannet av dette prosjektet startet et nytt prosjekt: «Ta grep». Dette prosjektet skal styrke skolene i det videre arbeidet med å bedre læringsmiljøet. Målet er å holde spesialundervisningen på et akseptabelt nivå, samtidig som vi sikrer alle elevene den rett de har til en skolehverdag som tar utgangspunkt i den enkelte elevs forutsetninger.

Alle elever har rett til tilpasset undervisning i følge opplæringsloven §1.3. De elevene som har behov for spesialundervisning, skal få det.

«Ta grep» er et prosjekt med en praktisk tilnærming til skolen for å styrke læringsmiljøet. Forskning viser at et godt læringsmiljø gir gode læringsresultater. PPT har økt sin kompetanse gjennom «Faglig løft» i temaet klasseledelse og læringsmiljøteam. I fremtiden vil økt fokus på læringsmiljø og klasseledelse påvirke arbeidet både til lærere og PPT. Det er mye kompetanse innenfor alle arenaer, og for noen vil ene i «Ta grep» handle like mye om bevisstgjøring og bekreftelse, som kompetanseheving.

Heftene i «Ta grep» tilbyr en kompetanseheving til skolene gjennom opplæring i systematisk bruk av kjerneelementer som vi finner i flere forskningsbaserte program, som DUÅ, PALS, LP-metoden og RESPEKT.

Kjerneelementene vi tilbyr hefter i er:

- Forventninger til sosiale ferdigheter
- Gode og effektive beskjeder
- Positiv oppmerksomhet, ros og belønning
- Inspeksjon i friminuttene

For hver del er det utarbeidet et temahefte.

En av de viktigste suksessfaktorene for å lykkes med å gå fra en reaktiv (å handle i etterkant) til en proaktiv (å handle forebyggende) tilnærming i arbeidet for et godt læringsmiljø, er oppfølging. I hvert hefte er det lagt ved forslag til en oppfølgingsplan for skolen. Oppfølgingsplanen kan brukes internt på skolen og i samarbeid med PPT. Det er også utarbeidet et forslag til hvordan skolen kan jobbe for å opprettholde fokus på endringsarbeidet.

Vi ønsker skolen lykke til.

Tone M. Berg  
Prosjektleder for «Ta grep», PPT for Ytre Nordmøre.

Tormod Sandvik  
Leder av PPT for Ytre Nordmøre

Magne Gjernes  
Leder av styret i PPT for Ytre Nordmøre

## Forankring

Det eksisterer mye forskning om læringsmiljø og proaktive tiltak for reduksjon av atferdsutfordringer i skolen. I boka «Atferdspedagogikk i teori og praksis» peker Terje Ogden på at det må jobbes på flere plan: det sosiale og skolepolitiske, det organisatoriske, det mellommenneskelige og det individuelle. «Ta grep» har ambisjon om å bidra til en endring i retning av mer proaktive handlinger, og en bevisstgjøring hos lærere i møtet med elever med utagerende atferd, eller innadvendt problematferd. Dette kan gjøres ved å rette søkelyset mot det sosiale systemet eleven er en del av og se på hvilke endringer vi kan gjøre der.

«Ta grep» bygger blant annet på forskningsbaserte program som DUÅ, PALS, LP-metoden og RESPEKT. Materialet er godt forankret i UDIRs materiell om klasseledelse, læringsmiljø og utvikling av sosial kompetanse.

**DUÅ** står for De Utrolige Årene. Programmet er utviklet av Carolyne Webster-Stratton i USA. Det består av ulike deler rettet mot foreldre, barnehage og skole. DUÅ er anbefalt av helsedirektoratet som forebyggingstiltak og tilnærming til barn som har atferdsutfordringer. Det er rettet mot barn fra 0 – 12 år og tar sikte på å redusere problematferd. Mer om DUÅ: <http://deutroligearene.uit.no/dua/forside>

**PALS** står for Positiv atferd, støttende læringsmiljø og samhandling i skolen. Det er et skoleomfattende program utviklet ved Universitetet i Oregon. I Norge er programmet tilpasset norske forhold og administreres av Atferdssenteret i Oslo. Gjennom PALS vil skolene jobbe for å fremme et trygt læringsmiljø kjennetegnet av tydelige forventninger til sosial og faglige ferdigheter og sosial kompetanse. Tiltakene skolene får tilgang til er basert på forskning og kunnskap. Skolene får økt kompetanse i arbeidet med universelle tiltak som kommer alle elevene til gode. Mer om PALS og forskning: <http://www.atferdssenteret.no/ulike-studier/positiv-atferdsstoette-i-skolen-2007-2012-en-longitudinell-evaluerings-og-utviklingsstudie-article33-967.html>

**LP-modellen** står for Læringsmiljø og Pedagogisk analyse. Modellen har som mål å utvikle et godt læringsmiljø for alle. Lærerne analyserer egen praksis i lærergrupper som jobber etter spesielle prinsipper og hvor alle lærerne ved skolen deltar. LP-modellen administreres av Lillegården kompetansesenter.

LP-metoden bygger på systemteori som forståelsesmodell. Systemteoretisk analyse ser på sammenhengen mellom de ulike delene i systemet. Gjennom analysen ser man mer på hva som opprettholder problematferden enn hva som er årsaken. Når opprettholderne er avdekket kan proaktive tiltak/universelle tiltak, som kommer alle elevene til gode, iverksettes.

Mer om LP-modellen: <https://lpmodellen.wordpress.com/>

**RESPEKT** (tidligere Connect) er et forskningsbasert, skoleomfattende utviklingsarbeid utviklet ved Senter for Atferdsforskning, Universitetet i Stavanger. RESPEKT setter fokus på mobbing, konsentrasjonsvansker og disiplinproblemer i skolen.

RESPEKT er et godt utprøvd, omfattende program som skårer høyt på evaluering av virkning av skoleomfattende program. Tidlig innsats, autoritative lærere, relasjon og tydelige forventninger er blant elementene RESPEKT vektlegger.

Mer om RESPEKT: [http://laringsmiljosenteret.uis.no/vi\\_tilbyr/programmer/respekt](http://laringsmiljosenteret.uis.no/vi_tilbyr/programmer/respekt)

**Meld. St. 18 (2010-2011)** *Melding til Stortinget. Læring og fellesskap. Tidlig innsats og læringsmiljøer for barn, unge og voksne med særlige behov.*

Denne stortingsmeldingen omhandler også forventninger til PP-tjenesten. PP-tjenesten skal blant annet være tilgjengelig, arbeide forebyggende og bidra til tidlig innsats. Disse forventningene ligger til grunn for tankegangen om å utvikle temaheftene. Temaheftene skal være praksisnære og lett å ta i bruk for hele personalet på skolen.

<http://www.regjeringen.no/nb/dep/kd/dok/regpubl/stmeld/2010-2011/meld-st-18-20102011.html?id=639487>

**Zippys venner** er et manualbasert, forebyggende program med mål om å «fremme psykisk helse og forebygge emosjonelle vansker (hos barn)». Zippys venner er et av tiltakene i regjeringens strategiplan for å fremme barn- og unges psykiske helse. Organisasjonen Voksne for barn, har ansvar for implementering i Norge. Programmet er utprøvd i Norge siden 2004. Det er vurdert av Ungsinn, Universitetet i Tromsø, til å ha «dokumentert effekt». Rektormøte i Kristiansund har vedtatt implementering av programmet i barneskolene. Zippys venner skal utvikle barns selvfølelse og sosiale ferdigheter og gjøre dem i stand til møte vanskelige situasjoner i livet. PPT for Ytre Nordmøre jobber med kursing og veiledning i Zippys venner.

Mer om Zippys venner: [http://www.vfb.no/no/vare\\_tiltak/zippys\\_venner/](http://www.vfb.no/no/vare_tiltak/zippys_venner/)

**Opplæringsloven** er det førende dokumentet for alt arbeid i skolene og PPT. Loven regulerer både PPT og skolenes oppdrag og innhold. I forhold til arbeidet med læringsmiljø vil vi trekke frem kapittel 9a Elevenes skolemiljø.

«§9a-1 Generelle krav:

Alle elevar i grunnskolar og videregående skolar har rett til eit godt fysisk og psykososialt miljø som fremjar helse, trivsel og læring»

# Implementeringsarbeidet

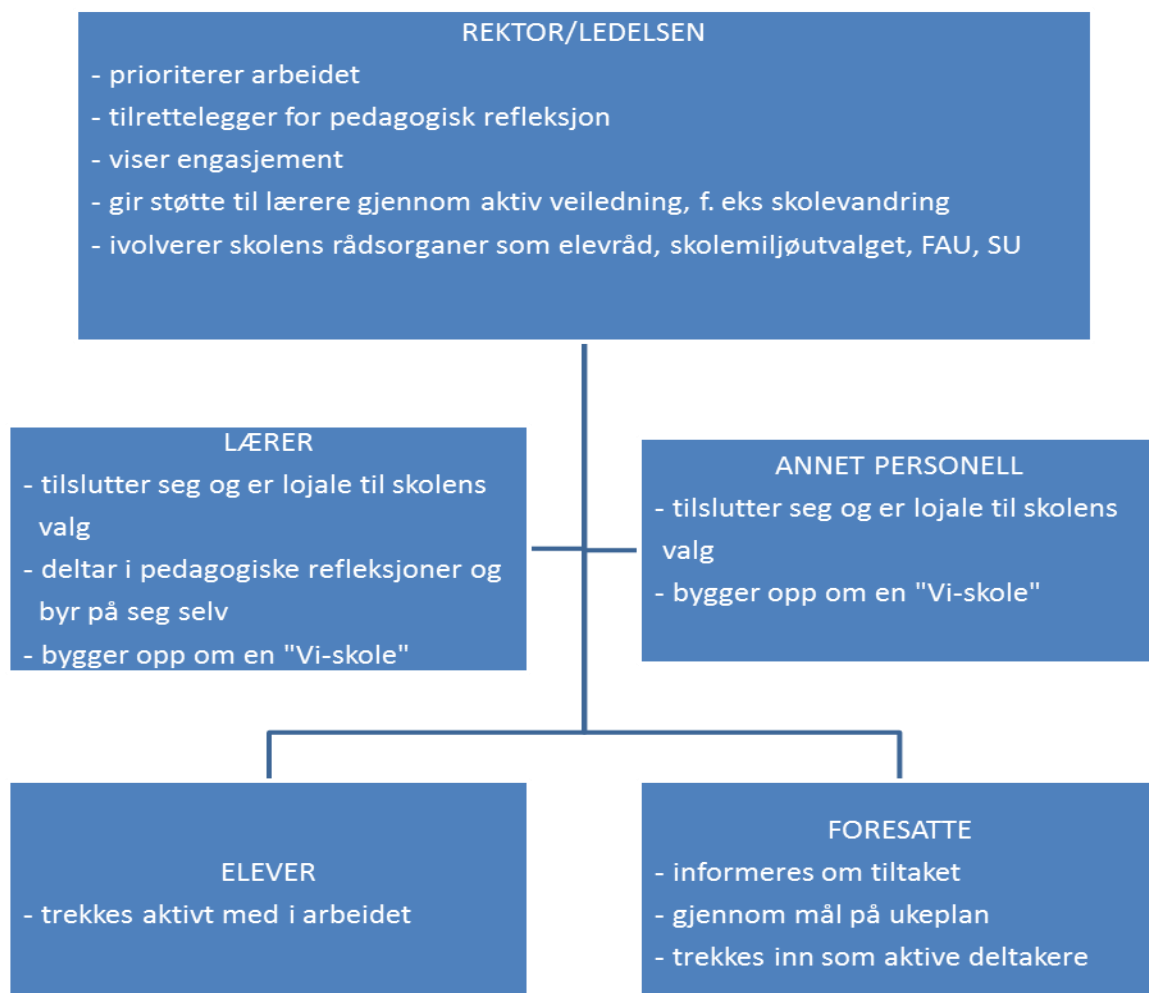
I 2006 kom rapporten: «Forebyggende innsatser i skolen» fra sosial- og helsedirektoratet og utdanningsdirektoratet. Forskergruppen bak rapporten, som var utnevnt av disse direktoratene, besto av Thomas Nordahl, Øystein Gravrok, Hege Knudsmoen, Torill M. B. Larsen og Karin Rørnes (red).

Forskerne har vurdert program og tiltak knyttet til forebygging av rus og problematferd. De har vurdert en rekke program og tiltak som har en forventet effekt.

Rapporten sier også noe om prinsipper og strategier for implementering. Ut fra dette foreslår vi følgende når «Ta grep» skal iverksettes som tiltak på deres skole:

## Skolens plan for implementering av «Ta grep»

### Suksessfaktorer:



## **Implementering:**

### **Utgangspunkt for refleksjon og arbeid på skolen**

#### **1. Rektor/ledelsen går inn for å prioritere «Ta grep»**

- Hvilke tema er aktuelle for skolen?
- Hvordan kan tiltakets nytte synliggjøres?
- Hvilke ressurser har skolen?
- Hvordan kan ressursene disponeres i forhold til «Ta grep»?
- Hvordan kan skolen prioritere arbeidet?
- Skal vi ha en ressursperson på skolen? Hvem? Hvordan organisere det?
- Hvordan involvere skolens rådsorganer?
- Drøfte problemstillinger i ressursteam med skolen kontaktperson fra PPT

#### **2. Personalet reflekterer over**

- Hvilke tema er aktuelle for skolen?
- Hva er nytten av tiltaket?
- Hvordan henger innholdet i «Ta grep» sammen med skolens eksisterende innhold?
- Hvordan ønsker vi at vår skole skal oppfattes utad?

#### **3. Felles målsetting**

- Hvordan skal skolen vår se ut/oppleves i fremtiden?
- Hvordan vil vi beskrive våre elever når de går ut fra vår skole?
- Hvordan vil skolen beskrive sitt læringsmiljø?

#### **4. Evaluering og vedlikehold**

Skolen bør utarbeide en egen plan med tanke på å opprettholde fokus og engasjement i forhold til «Ta grep». Denne planen bør drøftes med skolens kontaktperson i PPT.

Skolen bør:

- Etablere evalueringsrutiner.
- Utarbeide målingsverktøy for å se resultater av tiltaket.
- Hyppig, systematisk (gjærne ukentlige korte sekvenser) fokus på progresjon i fellesskap. Hva fungerer? Hva er utfordringene? Hvordan kan vi hjelpe hverandre?



# Systematisk arbeid

En suksessfaktor for implementering av program/tiltak i skolen er skolens systematiske oppfølging av tiltakene over tid. I de nevnte programmene forplikter skolene seg til samarbeid med eksterne instanser som atferdssentre og andre kompetansesentre.

UDIR skriver om utvikling av sosial kompetanse: «De virksomme tiltakene er proaktive, mestrings- og relasjonsorienterte og de impliserer planlagte og systematiske tilnærminger på flere områder i skolen.»

«Ta grep» er PPT for ytre Nordmøres prosjekt og har som mål å styrke skolene i arbeidet med læringsmiljø, klasseledelse og tilpasset undervisning. Vi binder ikke skolene til samarbeid gjennom flere år, men vi tilbyr den støtte og veiledningen for hele personalet og for den enkelte lærer. Vi utfordrer skolene til selv å finne sin måte å opprettholde engasjementet rundt endringsprosessen. Systematisk arbeid er en viktig suksessfaktor for måloppnåelse

Det er naturlig at engasjementet vil variere i perioder. Det er mange satsningsområder i skolene og stadig nye tiltak kan fortrenge oppmerksomheten fra allerede eksisterende. Siden læringsmiljø og tilrettelegging i seg selv ikke er noe nytt eller forbigående tiltak, er det viktig og nyttig å sette arbeidet i system.

## **Skolens systematiske arbeid kan være:**

- Oppstart av hvert tema er forankret i personalet
- Personalet er gitt anledning til å drøfte og komme med innvendinger til temaene.
- Ledelsen setter regelmessig av tid til å dele erfaringer med arbeidet med de ulike temaene. Både frustrasjoner og suksess bidrar til læring.
- Materiell som lages bør gjøres tilgjengelig for alle.
- En person på skolen har et spesielt ansvar for å lage / samle materiell, være en drøftingspartner for kollegiet og inspirere personalet.
- Erfaringer sikres overført gjennom for eksempel nettverk.
- Ledelsen setter av tid til jevnlig drøfting av tiltak knyttet til «Ta grep» med skolens kontaktperson i PPT
- Nye tilsatte må få en innføring i hvordan skolen jobber med «Ta grep»
- Vikarer må få informasjon om hvordan skolen jobber med «Ta grep» og hva forventninger til deres arbeid må være tydelige.

## Informasjonsoverføring til vikarer

Det systematiske arbeidet må omfatte vikarer, både lærervikarer og annet personell. Særlig er skoleomfattende forventninger og inspeksjonsrutiner noe som også må gjelde for vikarer. Positiv oppmerksomhet og gode og effektive beskjeder er også viktig, men forutsetter en mer langsiktig implementering.

### Tips til informasjonsoverføring til vikarer

- Ledelsen har ansvar for muntlig avtaler om hva vikaren må sette seg inn i og hva som forventes av voksenatferd på skolen. (Caps/lue inne? Kaffekopp i klasserommet? Bruk av mobil i samvær med elevene? Osv.)
  
- Ledelsen utarbeider en mappe/perm med
  - skriftlig materiell som skoleomfattende regler og forventninger
  - skolens rutiner ved spesielle hendelser som ulykker og uakseptabel atferd
  - forventninger til inspeksjon som skanning og bevegelse
  
- Kontaktlærer lager en mappe/perm med
  - spesielle rutiner, som oppstart av dagen og timene
  - spesielle hensyn til enkeltelever
  - særskilte avtaler med foresatte som MÅ følges opp (om det er dette)
  - inspeksjonsvakter, når og hvor

For å sikre trygghet og forutsigbarhet for elevene, vil mest mulig lik og konsekvent handling fra de voksnes side være viktig. Det vil bidra til å redusere uro og uakseptabel atferd.

## Prosjektet «Ta grep»

I skrivende stund har prosjektet «Ta grep» vart i knappe åtte måneder. Mye er gjort, men det er fremdeles i startfasen.

Vi har utarbeidet milepælsplaner for de ulike delene av prosjektet. Den ene delen omhandler hvordan vi i PPT for Ytre Nordmøre skal etablere og organisere vårt arbeid med læringsmiljøet i skolene. Målet er å være en aktiv støttespiller for skolene i arbeidet med læringsmiljøet på skole- klasse- og individnivå og slik oppfylle en av forventningene til PP-tjenesten, som ligger i stortingsmelding 18.

Vi innhenter nå informasjon om hvordan andre kommuner har organisert dette arbeidet i veilednings- eller læringsmiljøteam. I vårt arbeid fremover kaller vi det et læringsmiljøteam. Vi ønsker at den endelige organiseringen av dette skal være så god som mulig. Det er derfor nødvendig at vi tåler den påkjenningen det er å leve i litt usikkerhet.

PPT for ytre Nordmøre er en interkommunal tjeneste og kommunenes ønsker og prioriteringer vil være førende for hvordan et slikt team kan organiseres.

PPT for ytre Nordmøre ønsker å være en aktiv støttespiller også på veien mot en organisering av et mulig læringsmiljøteam. Frem til en organisering er på plass bruker skolen sin PPT-kontakt også når det gjelder spørsmål knyttet til prosjektet «Ta grep».

Ressursen knyttet til prosjektet skal både jobbe med å videreutvikle prosjektet og samtidig være en støttespiller for skolene i distriktet.

## Referanser benyttet i alle heftene:

Atferdssenteret – Norsk senter for studier av problematferd og innovativ praksis (2006): *Tidlig innsats for barn i risiko Et kommunalt program for forebygging og behandling av atferdsvansker hos barn. foreldrerådgiving*

Bjarne Vetrhus, Terje Bjelland (2006): *Dette gidder jeg ikke lærer. AD/HD i skolen*. Info Vest forlag

Carolyn Webster Stratton (2005): *Hvordan fremme sosial og emosjonell kompetanse hos barn*. Gyldendal akademiske

Dan Olweus (1992): *Mobbing i skolen. Hva vet vi og hva vi kan gjøre*. Oslo Universitetsforlaget

Hanne Jahnsen, Sigrun Ertesvåg, Kariane Therese Westerheim (2011): *Utvikling av sosial kompetanse. Veileder for skolen*. Utdanningsdirektoratet

Inger Bergkastet, Lasse Dahl, Kjetil Andreas Hansen (2009): *Elevens læringsmiljø – lærerens mulighet. En praktisk håndbok i relasjonsorientert klasseledelse*. Oslo Universitetsforlaget

Stephen Smith, Jeff Sprague (2004): DVD: *Systisk tilsyn og veiledning. Å skape et trygt og positivt miljø på skolens uteområder*. Atferdssenteret i Oslo, iris media inc

Terje Ogden (1989): *Atferdspedagogikk i teori og praksis*. Om arbeid med atferdsproblemer i skolen» Universitetsforlaget AS

Thomas Nordahl, Øystein Gravrok, Hege Knudsmoen, Torill M.B. Larsen og Karin Rørnes (red) (2006): *Forebyggende innsatser i skolen. Prinsipper og strategier for implementering*. Sosial- og helsedirektoratet og Utdanningsdirektoratet.

Utdanningsdirektoratet (2011): *Arbeid mot mobbing. Veileder for ansatte og ledere i grunnskolen*. Utdanningsdirektoratet.

Utdanningsdirektoratet ved forskergruppen Thomas Nordahl, Sigrun Ertvåg, Ann Gustavsen, Svein Nergaard, Ann-Karin Sunnevåg, Arne Tveit (2009): *Materiell for helhetlig arbeid med læringsmiljø*. Utdanningsdirektoratet

Voksne for barn (2009): *Zippys venner*. Gamlebyen grafiske

Øystein Slette (red.) (2012): *Opplæringslova og forskrifter med forarbeid og kommentarer*. PEDLEX Norsk Skoleinformasjon 2012

### Nettsider:

Det kongelige kunnskapsdepartementet (2010-2011) Meld. St. 18: *Læring og fellesskap. Tidlig innsats og gode læringsmiljøer for barn, unge og voksne med særlige behov*.

<http://www.regjeringen.no/nb/dep/kd/dok/regpubl/stmeld/2010-2011/meld-st-18-20102011.html?id=639487>

De Utrolige Årene: <http://deutroligearene.uit.no/dua/forside>

Kjetil Tveit Hasselberg, Kjartan Eide (2012): *Kjetil og Kjartans tips mot mobbing*

<http://www.mobbing.no/index.aspx>

<http://www.mobbing.no/Snakk-med-meg-metoden.aspx>

Kjetil Tveit Hasselberg, Kjartan Eide (2012): *Trivselslederprogrammet*

<http://www.trivselsleder.no/no/HJEM/>

LP-modellen: <https://lpmodellen.wordpress.com/>

PALS: <http://www.atferdssenteret.no/ulike-studier/positiv-atferdsstoette-i-skolen-2007-2012-en-longitudinell-evaluerings-og-utviklingsstudie-article33-967.html>

RESPEKT: [http://laringsmiljosenteret.uis.no/vi\\_tilbyr/programmer/respekt](http://laringsmiljosenteret.uis.no/vi_tilbyr/programmer/respekt)