



Felles årsplan Del 1 - kommunale barnehager

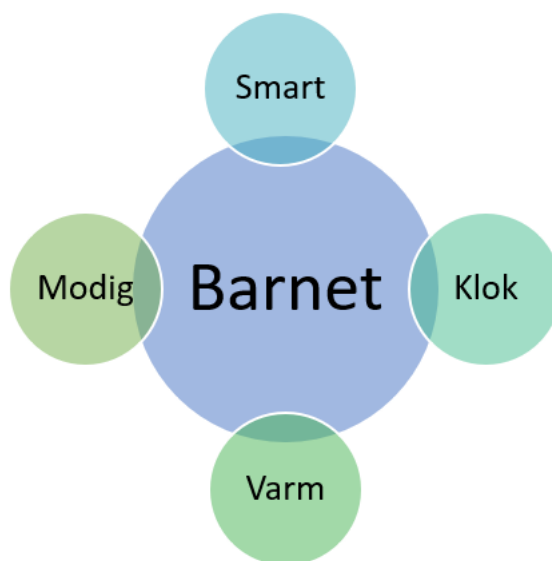
DE KOMMUNALE KRISTIANSUNDSBARNEHAGENE GIR:

VARM OMSORG

KLOK DANNING

SMART LÆRING

MODIG LEK



Innhold



	2
FORORD	3
DEL 1	5
MÅL FOR BARNEHAGEOPPHOLDET.....	5
Kristiansundsbarnehagen - konkretisering av oppvekstplanens handlingsdel	5
VARM BY	6
KLOK BY	6
SMART BY	7
MODIG BY	7
DEL 2	7
BARNEHAGEN SOM PEDAGOGISK VIRKSOMHET	7
Planlegging	8
Årsplan	8
Vurdering	9
Dokumentasjon	9
TILRETTELEGGING AV DET ALLMENPEDAGOGISKE TILBUDET TIL BARN SOM TRENGER EKSTRA STØTTE	10
BARNEHAGENS VERDIGRUNNLAG – FORMÅL OG INNHOLD	11
Omsorg	12
Lek	12
Læring	13
Danning	13
Medvirkning	13
SAMARBEID MELLOM HJEM OG BARNEHAGE	13
OVERGANGER.....	15
Når barnet starter i barnehagen	16
Overganger innad i barnehagen	16
Overgangen mellom barnehage og skole/SFO	16
VOKSENROLLEN	16
BARNEHAGENS FAGOMRÅDER	17
Kommunikasjon, språk og tekst	17
Kropp, bevegelse, mat og helse	18
Kunst, kultur og kreativitet	18
Natur, miljø og teknologi	18



	3
Antall, rom og form	18
Etikk, religion og filosofi	19
Nærmiljø og samfunn	19

FORORD



Felles årsplan, del 1, for de kommunale barnehagene er delt inn i 2 deler.
Del 1 er en kortfattet aktivitetsdel knyttet til oppvekstplanens handlingsdel.
Del 2 har mer utfyllende tekst og utdyper aktivitetsdelen.

Med en felles årsplan del 1, ønsker vi at brukerne; barn og foreldre i de kommunale barnehagene i Kristiansund, skal oppleve å møte en felles kvalitet på det pedagogiske arbeidet i Kristiansundsbarnehagen. Kristiansundsbarnehagen er i denne sammenheng 5 kommunale barnehager. Som et ledd i dette arbeidet, har vi derfor utarbeidet en felles generell del 1 av årsplan. Denne generelle delen knyttes sammen til kommunens oppvekstplan og er basert på gjeldende lovverk og forskrifter. Den enkelte barnehage utarbeider i tillegg en årsplan del 2, som skal godkjennes i barnehagens samarbeidsutvalg.

De kommunale barnehagene i Kristiansund skal jobbe i tråd med målsettinger og satsingsområder skissert i denne planen, Rammeplan for barnehagen og Lov om barnehager. Kommuneplanens samfunnsdel, kommunens oppvekstplan og dertil hørende handlingsplan er styrende for målsettinger og innhold. Den enkelte barnehage har stor metodefrihet i forhold til måten de skal nå målsettingene.



DEL 1

MÅL FOR BARNEHAGEOPPHOLDET

Kristiansundsbarnehagen skal gi barna en god start ved at de opplever glede, mestring og trygghet. Det skal legges til rette for et godt læringsmiljø og inkludering. Barnehagen skal være en god støttespiller for foreldrene i omsorgen for barna.

I samfunnsdelen av kommuneplanen for Kristiansund kommune (2020-2032) er det fremhevet fire bybeskrivelser som skal kjennetegne alt arbeidet vi gjør i Kristiansund kommune: VARM – KLOK – SMART - MODIG. For Kristiansundsbarnehagen betyr dette at alle ansatte i møte med barn og foreldre/foresatte, skal være varme, kloke, smarte og modige. Sammen med kommunens innarbeidede Snorverdier: Samhandling – Nyskaping – Optimisme – Raushet, danner dette en rettesnor for arbeidet som gjøres i alle kommunens barnehager.

Vi holder ord

Vi gir ros

Vi griper hverandre i å lykkes

Vi snakker med hverandre, ikke om

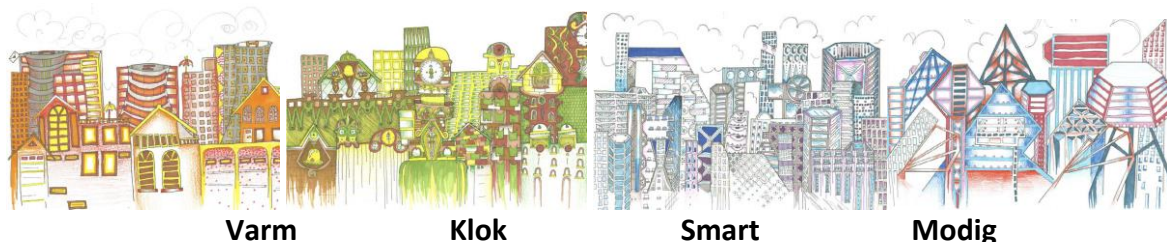
Vi har humør og temperament

Vi gjør hverandre god

Kristiansundsbarnehagen - konkretisering av oppvekstplanens handlingsdel

Oppvekstplanen er en overordnet strategiplan som bygger på samfunnsdelen av kommuneplanen for Kristiansund og viser retning for alle som jobber innenfor oppvekst. Handlingsplanen har en klar sammenheng med målene og strategiene som er presentert i

helhetlig oppvekstplan. Handlingsplanen viser hvordan vi skal bidra til å nå de overordnede målene presentert i oppvekstplanen.



Med utgangspunkt i oppvekstplanens målsettinger og handlingsplan har vi i fortsettelsen satt opp generelt innhold som gjelder for Kristiansundsbarnehagen. I del 2 presenteres innholdet mer detaljert. Hver enkelt barnehage kan utarbeide sine særegne aktiviteter som blir presentert i årsplanen for den enkelte barnehage.

VARM BY

Barn og unge skal oppleve inkludering og fellesskap – noe som krever tett samarbeid og samordning av tjenestene.

Kristiansundsbarnehagen:

- deltar i Nettverk Nordmøres læringsløype: Læringsmiljø og inkludering
- deltar i prosjektet: Tilpasset barnehagetilbud i et tverrfaglig perspektiv, som er et samarbeidsprosjekt mellom opplæringstjenesten, PPT og barnehagene
- har en handlingsplan for et godt psykososialt barnehagemiljø
- har kompetanse som bidrar til å fremme barns psykiske og sosiale utvikling ved at ansatte lærer av hverandre i en delingskultur på personalmøter, på planleggingsdager og i nettverk

KLOK BY

Barn og unge opplever mestring, utforsking og kreativitet – noe som krever motiverte ansatte med høy kompetanse og endringsvilje

Kristiansundsbarnehagen:



- gir barna utfordringer tilpasset det enkelte barn for å sikre motivasjon, mestring og utvikling
- har ansatte som er faglig oppdatert og jobber forskningsbasert
- er på søken etter den beste praksis gjennom lokalt, regionalt og internasjonalt samarbeid
- gjennomfører erfaringsutveksling gjennom internasjonalt Erasmus+ samarbeid

SMART BY

Barn og unge skal medvirke i eget liv – noe som krever bred involvering, tverrfaglighet og digitale løsninger

Kristiansundsbarnehagen:

- jobber forebyggende og setter inn tidlig tiltak innenfor det ordinære tilbudet
- samarbeider tverrfaglig med ulike instanser som barneverntjenesten, opplæringstjenesten, PPT, tverrfaglig helsestasjon og andre ved behov
- vurderer alltid barnets beste i de beslutninger som gjøres Jf Barnekonvensjonen artikkel 3.
- gir tilbud om ICDP foreldreveiledning
- praktiserer barns medvirkning etter alder og modning

MODIG BY

Barn og unge er oppdaterte og forberedt på samfunnsendringene gjennom fordypning – noe som krever modige prioriteringer og innovasjon

Kristiansundsbarnehagen:

- samarbeider med relevante forsknings- og kompetansemiljø
- er med i Nettverk Nordmøre og deltar i læringsløyper
- har et kritisk blikk på egen praksis med barnets beste i fokus
- praktiserer elementer fra analysemodellen
- har ansatte som undrer seg og reflekterer sammen med barna der barna får komme med egne innspill og ideer
- bruker ny teknologi slik at flere barn kan uttrykke seg ut fra sine forutsetninger
- har fokus på økologisk bærekraft, både i form av handlinger og holdninger som f.eks søppelsortering og gjenbruk

DEL 2

BARNEHAGEN SOM PEDAGOGISK VIRKSOMHET

Barnehagen skal være en pedagogisk virksomhet som skal planlegges og vurderes. Barn og



foreldre har rett til medvirkning i disse prosessene. Målet med barnehagen som pedagogisk virksomhet, er å gi barna et tilrettelagt tilbud i tråd med barnehageloven og rammeplanen. For å oppnå dette skal barnehagen være en lærende organisasjon som har kultur, systemer og lederstil som motiverer ansatte til å lære av sine handlinger, dele lærdom og bruke den til å løse fremtidige utfordringer. Det pedagogiske arbeidet skal være begrunnet i barnehageloven og rammeplanen på nasjonalt nivå, samt kommunale planer som oppvekstplan og språkspor. Sistnevnte er en felles overordnet språkplan for skoler og barnehager i Kristiansund.

Planlegging

Planleggingen må baseres på kunnskap om barns trivsel og allsidige utvikling, individuelt og i gruppe. Den skal også baseres på observasjon, dokumentasjon, refleksjon, systematisk vurdering og samtaler med barn og foreldre.

- Planlegging skal gi personalet grunnlag for å tenke og handle langsiktig og systematisk i det pedagogiske arbeidet.
- Skal bidra til kontinuitet og progresjon for enkeltbarn og barnegruppen.
- Synliggjør hvordan barnehagen fortolker og realiserer rammeplanen
- Utgangspunkt for refleksjon og utvikling av virksomheten.

Årsplan

Barnehagen skal utarbeide en årsplan som har sammenheng med årsplan del 1.

- I tillegg skal det utarbeides planer for kortere og lengre tidsrom og for ulike barnegrupper etter behov.
- Årsplanen er et arbeidsredskap for barnehagepersonalet og dokumenterer barnehagens valg og begrunnelser.
- Årsplanen kan gi informasjon om barnehagens pedagogiske arbeid til myndighetsnivåene, barnehagens samarbeidspartnere og andre interesserte.
- Styreren skal lede prosessen med å utarbeide årsplanen.
- Årsplanen skal fastsettes av barnehagens samarbeidsutvalg.
- Årsplanen skal vise hvordan barnehagen vil arbeide for å omsette rammeplanens formål og innhold og barnehageeierens lokale tilpasninger til pedagogisk praksis.
- Årsplanen skal blant annet vise hvordan barnehagen arbeider med omsorg, lek, danning og læring. Her må også progresjon tydeliggjøres.



- Det skal synliggjøres hvordan barns og foreldres medvirkning bringes inn i planleggingsarbeidet og hvordan barnehagen vurderer sitt pedagogiske arbeid.
- Det skal også fremkomme hvordan barnehagen arbeider med tilvenning av nye barn og ivaretar samarbeid og sammenheng med skolen.
- I samiske barnehager skal årsplanen bygge på den samiske årstidskalenderen.
- Årsplanen skal vise hvordan barnehagen knytter det pedagogiske arbeidet til årets gang og endringene i naturen.

Vurdering

Barnehagen skal jevnlig vurdere det pedagogiske arbeidet.

- Det betyr at det pedagogiske arbeidet skal beskrives, analyseres og fortolkes ut fra barnehagens planer, barnehageloven og rammeplanen.
- Hovedformålet med vurderingsarbeidet er å sikre at alle barn får et tilbud i tråd med barnehageloven og rammeplanen.
- Vurderingsarbeidet skal bygge på refleksjoner som hele personalgruppen er involvert i.
- Felles refleksjoner over det pedagogiske arbeidet kan gi personalet et utgangspunkt for videre planlegging og gjennomføring.
- Faglige og etiske problemstillinger skal inngå i vurderingsarbeidet. På denne måten kan personalet lære av egen praksis og bidra til å utvikle barnehagen som pedagogisk virksomhet.

Dokumentasjon

- Dokumentasjon av personalets arbeid synliggjør hvordan personalet arbeider for å oppfylle kravene i barnehageloven og rammeplanen.
- Dokumentasjon av det pedagogiske arbeidet skal inngå i barnehagens arbeid med å planlegge, vurdere og utvikle den pedagogiske virksomheten.
- Dokumentasjon av det pedagogiske arbeidet kan gi foreldre, lokalmiljøet og kommunen som barnehagemyndighet informasjon om hva barn opplever, lærer og gjør i barnehagen, og om hvordan barnehagen oppfyller kravene i barnehageloven og rammeplanen.
- Barn har rett til vern om sin personlige integritet. Et etisk perspektiv skal derfor ligge til grunn ved dokumentasjon av barnegruppen og enkeltbarn.
- Personopplysninger skal behandles i samsvar med personopplysningsloven. Med behandling av personopplysninger menes all innsamling, registrering, sammenstilling, lagring og utlevering av opplysninger og vurderinger som kan knyttes til en enkeltperson.



- Dersom barnehagen skal utlevere personopplysninger om barnet til andre instanser, må foreldrene samtykke til dette.
- Kravet om samtykke fra foreldrene gjelder for eksempel ikke i tilfeller der personalet deler personopplysninger med barnevernet for å oppfylle opplysningsplikten i barnehageloven § 46.
- 01.01.21 trådte det i kraft endringer i barnehageloven, som berører mobbing. Følgende paragrafer er kommet til i barnehageloven:
 - § 41 Nulltoleranse og forebyggende arbeid.
 - § 42 Plikt til å sikre at barnehagebarna har et trygt og godt psykososialt barnehagemiljø (aktivitetsplikt).
 - § 43 Skjerpet aktivitetsplikt dersom en som arbeider i barnehagen, krenker et barn.
- Kristiansundsbarnehagen har en handlingsplan for et godt psykososialt barnehagemiljø.

TILRETTELEGGING AV DET ALLMENPEDAGOGISKE TILBUDET TIL BARN SOM TRENGER
EKSTRA STØTTE



- Barnehagen skal tilpasse det allmennpedagogiske tilbudet etter barnas behov og forutsetninger, også når noen barn har behov for ekstra støtte i kortere eller lengre perioder.
- Barnehagen skal sørge for at barn som trenger ekstra støtte, tidlig får den sosiale, pedagogiske og/eller fysiske tilretteleggingen som er nødvendig for å gi barnet et inkluderende og likeverdig tilbud.
- Tilretteleggingen skal vurderes underveis og justeres i tråd med barnets behov og utvikling.
- Hvis det er grunn til å tro at barnets behov ikke kan dekkes innenfor det allmennpedagogiske tilbudet, skal barnehagen opplyse foreldrene om retten til å kreve en sakkyndig vurdering av om barnet har behov for spesialpedagogisk hjelp.
- Barnehagen skal sørge for at barn som mottar spesialpedagogisk hjelp, inkluderes i barnegruppen og i det allmennpedagogiske tilbudet.

I 2020 ble det startet et prosjekt med tittelen: Tilpasset barnehagetilbud i et tverrfaglig perspektiv. Dette er et samarbeidsprosjekt mellom Kristiansundsbarnehagen, Opplæringstjenesten og PPT. Et overordnet mål med prosjektet er at vi med tidlig og riktig innsats skal kunne legge forholdene til rette for å gi barn gode forutsetninger for å mestre livet også i voksen alder.

BARNEHAGENS VERDIGRUNNLAG – FORMÅL OG INNHOLD

Barnehage er en pedagogisk virksomhet som reguleres av **barnehageloven** og en nasjonal rammeplan – **Rammeplan for barnehagens innhold og oppgaver**. Disse to dokumentene



står sentralt for barnehagens arbeid. Rammeplanen er en offentlig vedtatt læreplan som gjelder for alle barnehager i Norge. Rammeplanen er en forskrift til barnehageloven som beskriver mer detaljert hva barnehagen skal inneholde og hvilket ansvar personalet har.

Omsorg

Barnehagen skal ivareta barnas behov for omsorg

Det er forskjellig hvor gamle barna er når de begynner i barnehagen. Noen barn begynner som spedbarn, mens andre begynner senere. Uansett er dette en forandring i barnas liv som innebærer at de skal venne seg til noe nytt. De skal bli kjent med nye mennesker, både barn og voksne, og de skal venne seg til et annet miljø og andre rutiner.

Omsorg er en forutsetning for barnas trygghet og trivsel, og for utvikling av empati og nestekjærlighet. Barna skal oppleve å bli sett, forstått, respektert og få den hjelp og støtte de har behov for. Omsorg er et grunnleggende behov barna har, og er som en grunnstein for at barna skal kunne føle trygghet for så å frigjøre seg til lek og læring.

Som barnehageansatt er det viktig å gi barnet en trygg start i barnehagen ved å anerkjenne barnet og å skape gode relasjoner til det.

OMSORG ER VERDIFULLT, DET ER MED DET VI LÆRER Å VOKSE, DET ER MED DET VI LÆRER Å BLOMSTRE.

Lek

Barnehagen skal ivareta barnas behov for lek

Lek er barns viktigste kanal for både bearbeidelse av inntrykk og for å kunne gi uttrykk for sine tanker, følelser og erfaringer. Gjennom samlek med andre lærer de å omgås hverandre på en god måte; barna blir sosialt kompetente! Vennskapsbånd knyttes og barna lærer mye om både seg selv og den andre. Leken er en ufarlig tilnærming til det å prøve ut nye ferdigheter, nærme seg andre og få utløp for kanskje vanskelige opplevelser. Leken er i stadig utvikling og et barns lek/lekmønster kan fortelle personalet mye om det aktuelle barnet. Dette krever voksne som er i nærheten eller *med* på leken og som er lydhøre og observante. Barnas lek skal aldri bli en hvilepute for oss voksne; det er mye som kan skje bak lukkede dører og vi må vite hva det er! Dette er også et viktig fokus for å forebygge mobbing i barnehagen; vi må være der barna er, både rent fysisk og ikke minst mentalt.

LEK ER ENHVER OPPFØRSEL, AKTIVITET ELLER PROSESS SATT I GANG, STYRT OG STRUKTURERT AV BARN SELV. DEN FINNER STED NÅR OG HVOR MULIGHETENE OPPSTÅR. (FN)



Læring

Barnehagen skal fremme læring

Kristiansundsbarnehagene deltar i nettverk der vi fordyper oss i ulike læringsløyper som realfagsatsing, språkløyper, læringsmiljø og inkludering, HOPP-prosjektet med vekt på læring om kost og fysisk aktivitet. Kristiansundsbarnehagen har et helhetlig syn på læring, hvor alle situasjoner i løpet av barnehagedagen er en arena for læring.

Danning

Barnehagen skal fremme danning

Dette er en livslang prosess som handler om å utvikle evnen til å reflektere over egne handlinger og væremåter. Barnet settes i stand til å håndtere livet ved å være prøvende og nysgjerrig til omverdenen og til å se seg selv som et verdifullt medlem av et større fellesskap. Personalet ønsker at barnet skal oppleve omsorg, lek og læring når de er i barnehagen, og at de skal utvikle seg til å bli trygge, glade og omsorgsfulle barn. Gjennom samarbeid og forståelse med foreldrene skal de føle seg trygge på at barna deres blir møtt av omsorgsfulle voksne, som også er bevisste på lekens betydning for barns utvikling samt læring og danning som grunnlag for allsidig utvikling.

Medvirkning

Barns medvirkning

Gjennom å medvirke lærer barn om demokrati. Barna lærer hvordan de kan ha innflytelse på hva slags beslutninger som fattes. Barns medvirkning er ikke det samme som å la barna velge fritt, eller å la dem gjøre som de vil. Dette handler i stor grad om en pedagogisk praksis som skaper prosesser der vi sikrer at alles stemmer blir hørt, og at alle opplever at de har betydning for det som foregår. Tanken om barns medvirkning bygger på ideer om likeverd og respekt for hverandre.

Barna skal få være med å sette sitt preg på barnehagedagen sin, ved at vi gir rom for medbestemmelse i her og nå situasjoner, og medvirkning på innholdet i sin egen hverdag på kortere og lengre sikt. Barnehagens hverdagsrutiner er av stor betydning når vi snakker om barns medvirkning. Det er gjennom dem det kan gi seg uttrykk i handlings- og påvirkningsmuligheter.

I praksis vil det si:

- observere og følge opp alle barns ulike uttrykk og behov.

SAMARBEID MELLOM HJEM OG BARNEHAGE

Det er tre stikkord som skal være bærebjelkene i samarbeidet mellom foreldre/foresatte og barnehagen:



- **Tillit**
- **Trygghet**
- **Forståelse**

Et tillitsforhold må bygges på trygghet. Det er derfor viktig at forventninger avklares slik at både foreldre/foresatte og barnehagen kan kjenne seg trygge på at gjensidige forventninger innfris. En grundig førstesamtale ved oppstart bidrar til å kartlegge samt avklare eventuelle forventninger som ikke er gjennomførbare. I løpet av barnehageåret skal barnehagen tilby minst 2 samtaler. Disse samtalenes tilbys barnets foreldre/foresatte. Om andre (for eksempel nye partnere) skal delta, må det innhentes samtykke fra foreldre/foresatt med daglig omsorg.

Foreldreråd/samarbeidsutvalg: Alle foreldre/foresatte i barnehagen utgjør barnehagens foreldreråd. Ut fra dette foreldrerådet velges det representanter til barnehagens samarbeidsutvalg og eventuelle andre arbeidsutvalg. Barnehagens samarbeidsutvalg består av foreldrerepresentanter og ansattrepresentanter. I tillegg fungerer styrer som eiers representant og sekretær.

Forståelse for hverandre er også en viktig del av et godt samarbeid. Foreldre/foresatte overlater sine aller kjæreste til i utgangspunktet helt fremmede. Fra å være en av få i hjemmet, går barna over til å bli en av mange i barnehagen. Dette er forståelig nok en krevende overgang både for barn og foreldre/foresatte. Ønsker og behov foreldre/foresatte har for sine barn kan kanskje være vanskelig å imøtekomme når barnet nå blir en del av en større gruppe hvor det er mange hensyn som må tas. Du vil kanskje som barnehageforelder oppleve å måtte justere egne ønsker og krav når barnet blir en del av et større fellesskap, noe som kan være en krevende overgang. Her er det viktig at også barnehagen viser forståelse og smidighet og gir foresatte gode begrunnelser forankret i kunnskap og erfaring.

Det er flere måter foreldre/foresatte kan vise sitt engasjement på enn det å være fysisk til stede i barnehagen. Her følger noen tips om hva foreldre/foresatte kan gjøre for å være aktive i forhold til eget barn og barnehagen:

- Være bevisst at du er den første og viktigste pedagogen i ditt barns liv.
- Være bevisst at dersom du er engasjert og interessert, får barnet ditt en tryggere og mer forutsigbar barnehagehverdag. Båndene mellom hjem og barnehage styrkes.
- Snakk med barnet ditt om det som har skjedd i løpet av barnehagedagen.
- Engasjer deg i barnehagens lek og aktiviteter. Da blir barnet mer motivert og vil kunne trives bedre i barnehagen.
- Ha tro på egen rolle og din mulighet til å påvirke. Dette er viktig for barnet!
- Være bevisst på at når du har et godt forhold til barnehagepersonalet, påvirker det ditt barns trivsel i barnehagen. Når barnet ditt opplever at du har en åpen, tillitsfull og fri kommunikasjon med personalet, vil det slappe av og slippe å bruke egne krefter på å bekymre seg over det som *skjer*.



- Huske at du er viktig for barnets barnehagehverdag, og at du er den viktigste personen i ditt barns liv.

Hentet fra Foreldreutvalget for grunnopplæringens (FUG) foreldreplakat.

OVERGANGER

Overgangssituasjoner kan for mange barn være utfordrende; det å skulle bryte opp fra en aktivitet eller arena til en annen kan oppleves utrygt. Vi reflekterer derfor over disse situasjonene og skaper et felles handlingsrom for alle involverte.



Når barnet starter i barnehagen

I samarbeid med foreldrene legger vi til rette for at barnet kan få en trygg og god start i barnehagen. Vi tilpasser rutiner og organiserer tid og rom slik at barnet får tid til å bli kjent, etablere relasjoner og knytte seg til personalet og til andre barn. Når barnet begynner i barnehagen, sørger personalet for tett oppfølging den første tiden slik at barnet kan oppleve tilhørighet og trygghet til å leke, utforske og lære. Det er viktig for oss i barnehagen at vi får tilbakemeldinger fra dere foresatte.

Overganger innad i barnehagen

Overganger skjer også innad i barnehagen. Ofte er dette fra småbarn til storbarn, og for mange er det en stor omstilling, både for barna og foresatte, Vi sørger for at barn og foreldre får tid og rom til å bli kjent med barna og personalet når de bytter barnegruppe.

Overgangen mellom barnehage og skole/SFO

I samarbeid med foreldre og skolen legger vi til rette for at barna kan få en trygg og god overgang fra barnehage til skole og eventuelt skolefritidsordning. Barnehagen og skolen utveksler kunnskap og informasjon som utgangspunkt for samarbeid om tilbudet til de eldste barna i barnehagen, deres overgang til og oppstart i skolen. Barnehagen må ha samtykke fra foreldrene for å dele opplysninger om enkeltbarn med skolen.

De eldste barna skal få mulighet til å glede seg til å begynne på skolen og oppleve at det er en sammenheng mellom barnehagen og skolen. Barnehagen legger til rette for at de eldste barna har med seg erfaringer, kunnskaper og ferdigheter som kan gi dem et godt grunnlag og motivasjon for å begynne på skolen. Vi vil bidra til at barna kan avslutte barnehagetiden på en god måte og møte skolen med nysgjerrighet og tro på egne evner. Barna skal få bli kjent med hva som skjer i skolen og skolefritidsordningen. Gjennom realfagsatsingen har en kommet frem til grenseobjekt – noe som skal fungere som et bindeledd mellom barnehagen og skolen. «Geitekillingen som kunne telle til 10» er et eksempel på et grenseobjekt.

Det skal utarbeides overgangsplaner for barnehage – skole/SFO for alle barnehagene i samarbeid med skolene.

VOKSENROLLEN

En av de viktigste faktorene når det gjelder kvalitet i barnehagen er personalet som arbeider der. Rammeplanen stiller store krav til de ansatte, og det kreves stor og bred kompetanse om en skal klare å mestre de målene som rammeplanen har fastsatt.

Mål for voksenrollen i barnas hverdag:

- Delta i lek, men også holde avstand slik at barna kan leke for seg selv og sammen med andre.
- Være oppmerksomt til stede for å observere



- Være tilgjengelige for barna
- Legge til rette for variert lek; bevegelseslek, liksomlek/rollelek regellek og konstruksjonslek.
- Prate med barna, og hjelpe med å sette ord på leken/leker
- Veilede barna til å dele på lekene, vente på turen sin og inkludere andre i leken.
- Veilede barna til å ta kontakt på en positiv måte; vi kommenterer hvis et barn gjør /sier noe positivt.
- Veilede og hjelpe barna med å løse konflikter
- Legge til rette lek i små grupper slik at barna får bedre ro til å utdype bekjentskapet seg imellom
- Fordele oss til beste for barna ute og inne
- Være forbilder for barna

BARNEHAGENS FAGOMRÅDER

Fagområdene gjenspeiler områder som har interesse og egenverdi for barn i barnehagealder. Barnehagen skal se fagområdene i sammenheng og de skal være en gjennomgående del av barnehagens innhold. Barnas lek danner et viktig grunnlag for arbeidet med fagområdene.

Kommunikasjon, språk og tekst

Erfaringer fra språkkommuneprosjektet som vi var med på, videreføres. Gjennom arbeid med fagområdet skal vi bidra til at barna får utforske og utvikle sin språkforståelse,



språkkompetanse og et mangfold av kommunikasjons-former.

Kropp, bevegelse, mat og helse

Erfaringer fra pilotprosjektet HOPP (Helsefremmende oppvekst) som Karihola barnehage var med på, videreføres til også å gjelde for alle de kommunale barnehagene – Kristiansundsbarnehagen. Kristiansund kommuneplans samfunnsdel slår fast at det skal satses på folkehelsearbeid. Nasjonale føringer gir kommunene et ansvar i å fremme befolkningens helse og utjevne sosiale ulikheter, samt dreie utviklingen mot forebygging fremfor reparasjon. Selv om det har vært bedring de siste årene ligger Kristiansund dårligere an på folkehelseprofilen for flere indikatorer enn i kommunene rundt og nasjonen ellers. HOPP-prosjektet var viktig fordi vi vet at fysisk aktivitet og sunt kosthold er forebyggende og helsefremmende med tanke på trivsel, mestring, læring, sosial utvikling, fysisk og psykisk helse.

Vi skal bidra til at barna blir kjent med kroppen sin og utvikler bevissthet om egne og andres grenser. Vaner og handlingsmønstre tar form allerede fra tidlig alder, og gode vaner som tilegnes i barnehagealder, kan vare livet ut. Vi skal legge til rette for at alle barn kan oppleve bevegelsesglede, matglede og matkultur, mentalt og sosialt velvære og fysisk og psykisk helse.

Kunst, kultur og kreativitet

Vi skal la barna møte ulike kunstneriske og kulturelle uttrykk som gjenspeiler et mangfoldig samfunn og ulike tidsepoker. I arbeidet med fagområdet skal personalet stimulere barnas nysgjerrighet, utvide deres forståelse og bidra til undring, undersøkelser, utprøvinger og eksperimentering. Med utgangspunkt i det rike kulturlivet Kristiansund kommune kan by på, er det naturlig at dette kommer til uttrykk i Kristiansundsbarnehagen.

Natur, miljø og teknologi

Kristiansundsbarnehagen har et bevisst forhold til klimautfordringer. Vi sorterer avfall og gjør kloke valg ved innkjøp av utstyr m.m. Vi skal bidra til at barna blir glade i naturen. Barnehagen skal legge til rette for at barna får oppleve naturen som arena for lek og læring, forbli nysgjerrige på naturvitenskapelige fenomener, oppleve tilhørighet til naturen og gjøre erfaringer med bruk av teknologi og redskaper.

Antall, rom og form

Kristiansundsbarnehagen har deltatt i Real FAGkommuneprosjektet i Nettverk Nordmøre. Erfaringene tar vi med oss i det videre arbeidet i Kristiansundsbarnehagen. Vi skal synliggjøre sammenhenger og legge til rette for at barna kan utforske og oppdage matematikk i dagligliv, i teknologi, natur, kunst og kultur, og ved selv å være kreative og skapende. Arbeid med fagområdet skal stimulere barnas undring, nysgjerrighet og motivasjon for problemløsning.



Etikk, religion og filosofi

Fagområdet er med på å forme måter å oppfatte verden og mennesker på og preger verdier, normer og holdninger. Gjennom å samtale om og undre seg over eksistensielle, etiske og filosofiske spørsmål skal barn få anledning til selv å formulere spørsmål, lytte til andre, reflektere og finne svar. Slik skal barnehagen bidra til å legge grunnlag for kritisk tenkning og dømmekraft. Barnehagen skal la barna få kjennskap til fortellinger, tradisjoner, verdier og høytider i ulike religioner og livssyn.

Nærmiljø og samfunn

Barnas medvirkning i barnehagens hverdagsliv legger grunnlaget for videre innsikt og erfaring med deltakelse i et demokratisk samfunn. Vi skal bidra til at barna kan oppleve tilhørighet til nærmiljøet, oppleve kulturelt mangfold, ulike levevis og familiefomer. Fagområdet skal omfatte kjennskap til samisk språk, kultur og tradisjon og kjennskap til nasjonale minoriteter.

Nyttige lenker til kommunens hjemmeside / barnehager, rammeplan og Meld.St.6 (2019-2020) Tett på – tidlig innsats og inkluderende fellesskap i barnehage, skole og SFO:

<https://www.kristiansund.kommune.no/tjenester/barnehage/>

<https://www.udir.no/globalassets/filer/barnehage/rammeplan/rammeplan-for-barnehagen-bokmal2017.pdf>

<https://www.regjeringen.no/no/dokumenter/meld.-st.-6-20192020/id2677025/>