

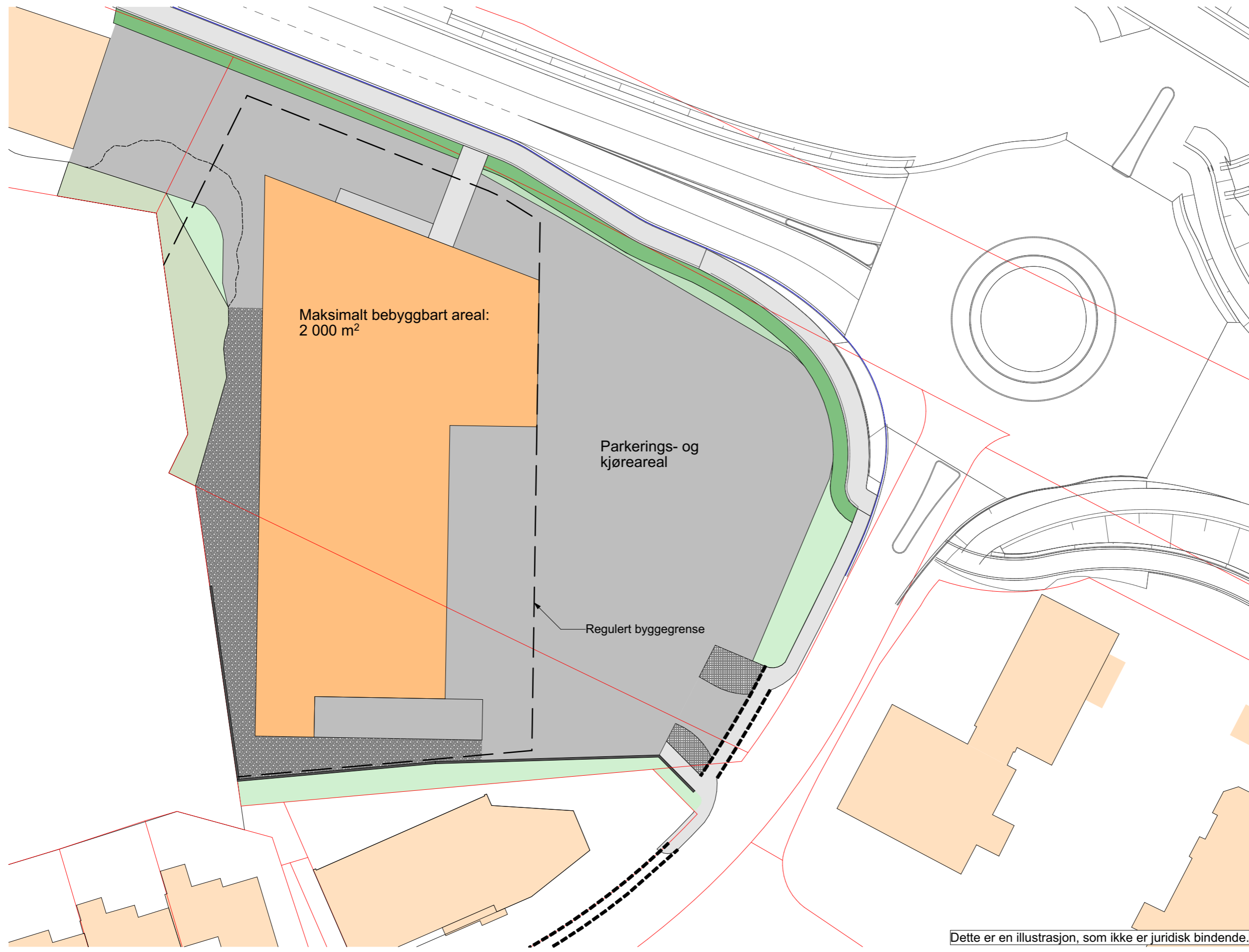
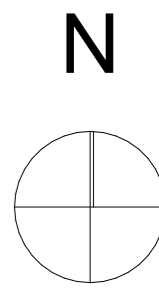
-  Asfalt, gående og syklende
-  Asfalt, parkeringsplass
-  Brostein, overkjørbar
-  Grus
-  Belegningsstein, hovedinngang
-  Støttemur av naturstein
-  Støttemur av betong
-  Plantefelt
-  Nedsenket kantstein

Tomteareal:
GIB 8/207: 5 569 m²
GIB 8/324: 1 556 m²

Tomteareal TOTALT: 7 125 m²

BRA:
BRA Nybygg: 1 748 m²
BRA Takoverbygg 1: 17 m²
BRA Takoverbygg 2: 17 m²

BRA TOTALT: 1 782 m²



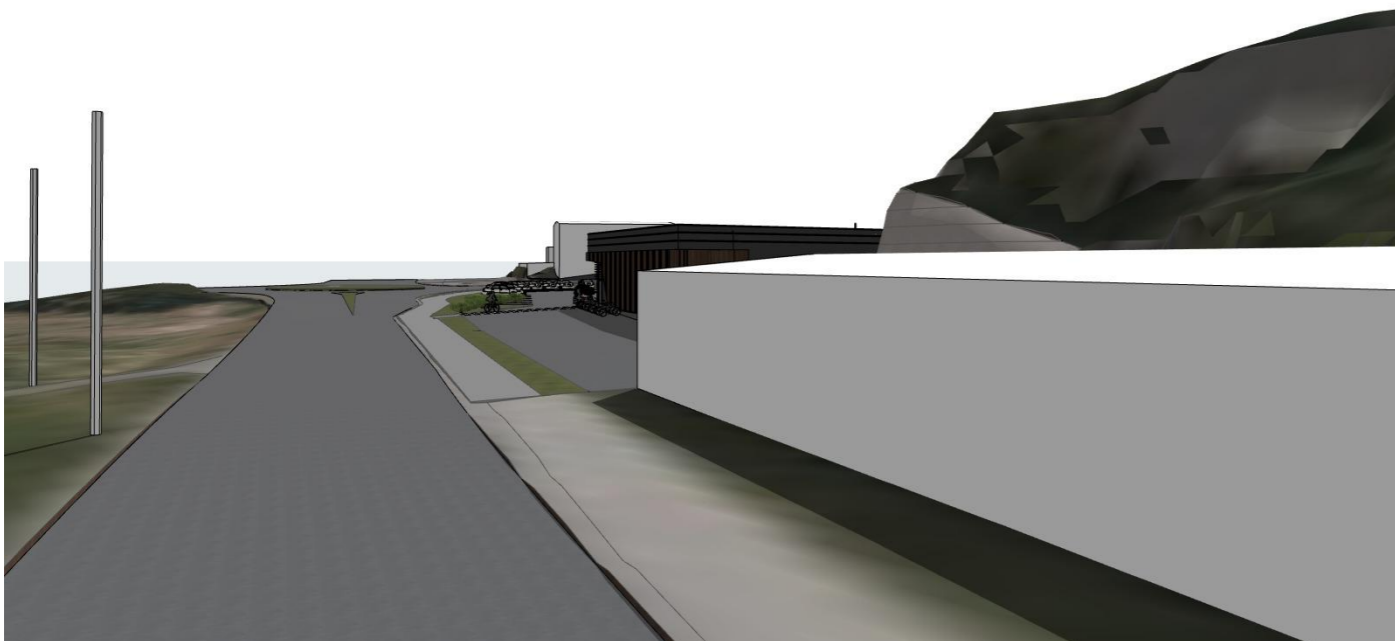
Dette er en illustrasjon, som ikke er juridisk bindende.



Fra Øst



Fra Nord



Fra Vest



Fra Sør

Dette er en illustrasjon, som ikke er juridisk bindende.



Dette er en illustrasjon, som ikke er juridisk bindende.

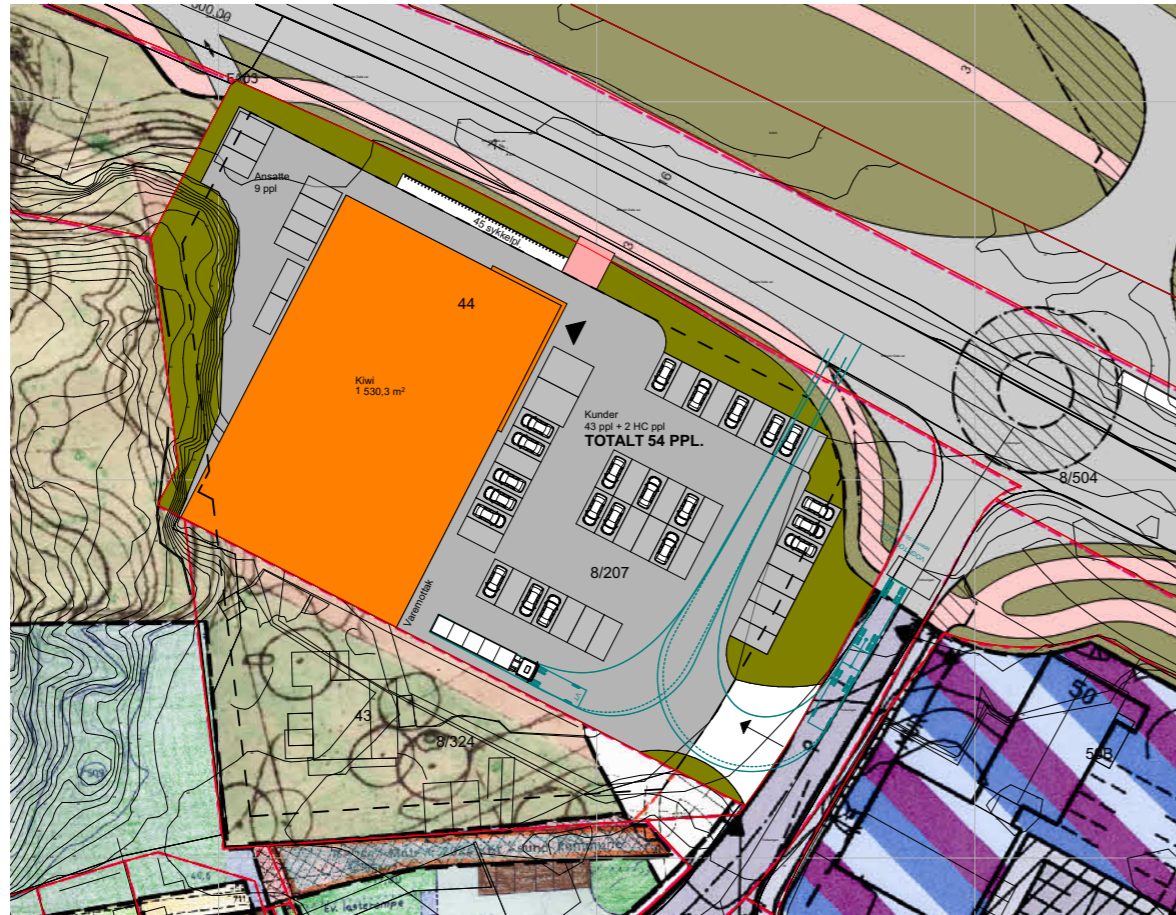
KIWI STORTUA
PROSJEKTNR. 202316

Illustrasjon perspektiv

M:

DATO 22.04.2026
TEGNET AV AH

 Arkitektene bbw as

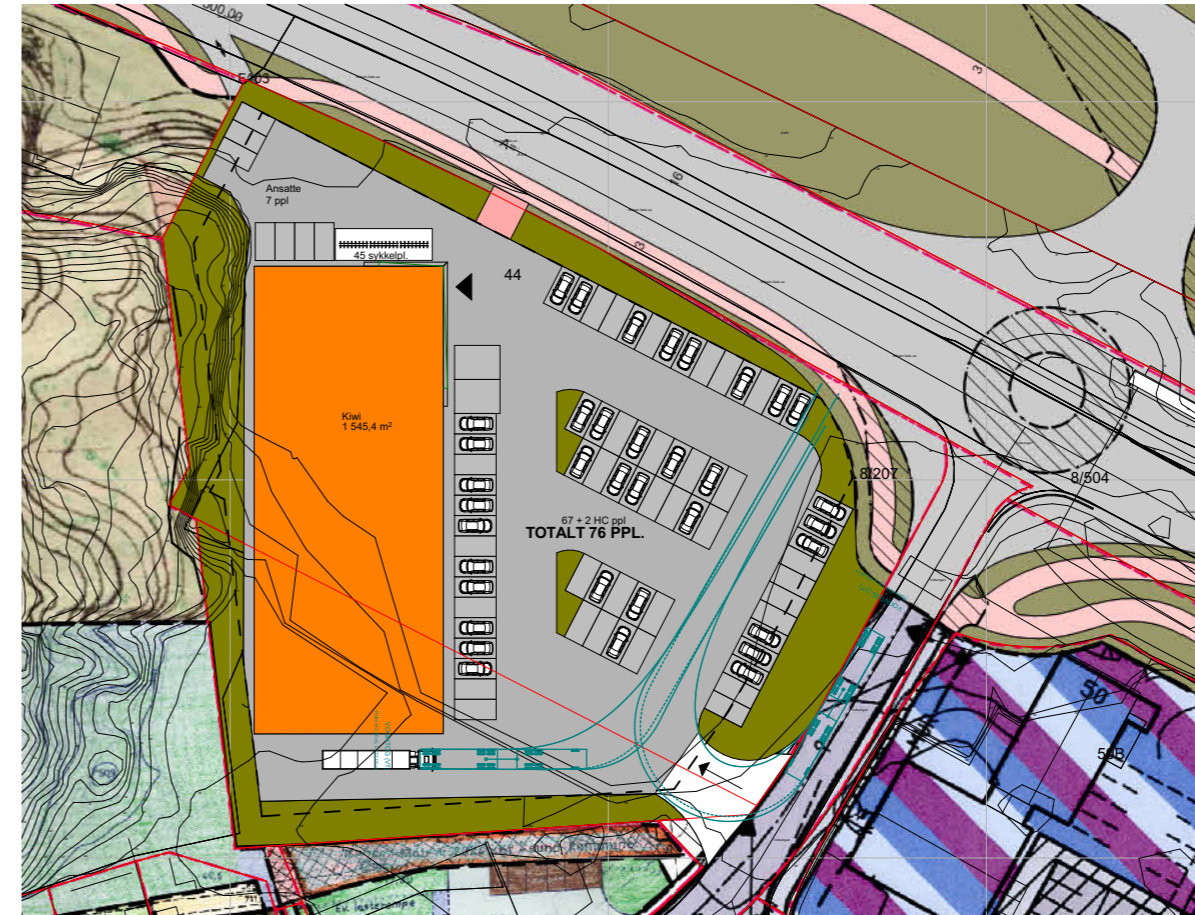


Illustrasjonsplan alt A

Alternativ A

Butikk med BTA 1500 m² og tilhørende parkeringsplass plasseres på eiendom 8/207.

- Nordfasaden parallelt med vegen
- P-plass og varemottak flyter sammen og er uoversiktlig



Illustrasjonsplan alt B

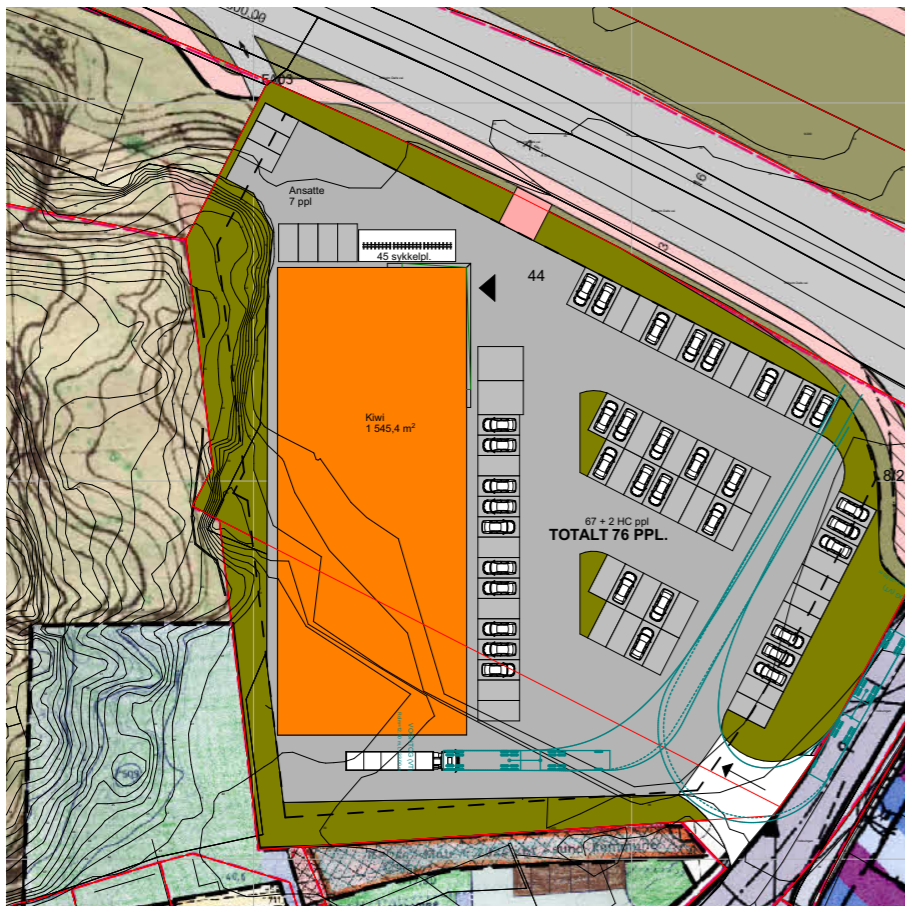
Alternativ B

Butikk med BTA 1500 m² og tilhørende parkeringsplass plasseres på eiendom 8/207 og 8/324.

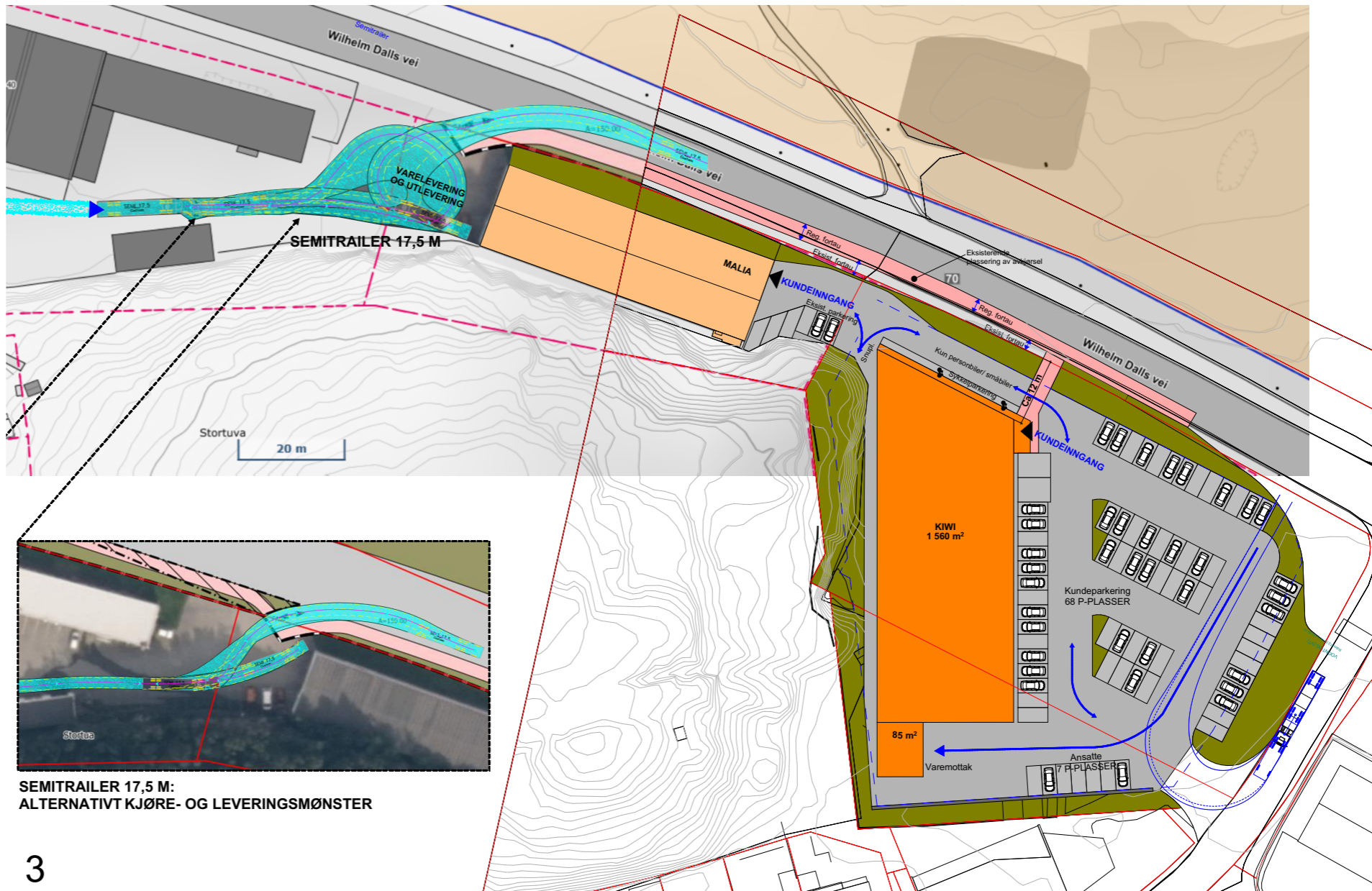
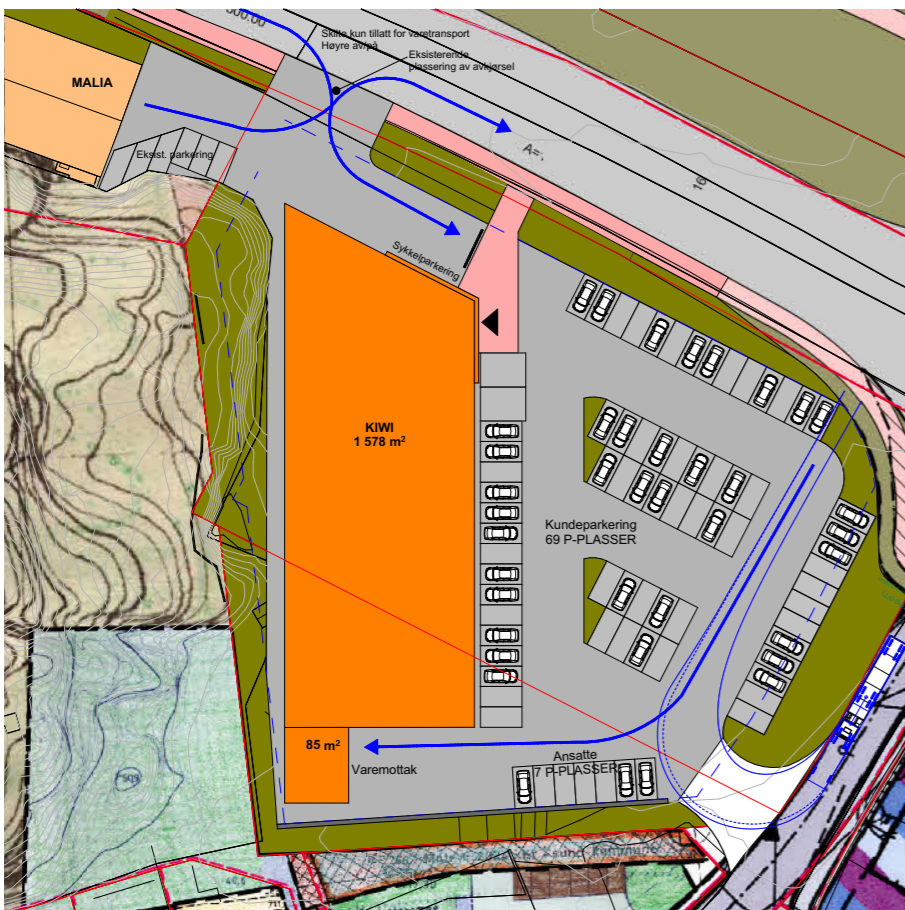
- Vestfasaden parallelt med terrengformasjon Stortua
- Ren skille mellom varemottak og p-plass, god plass for oversiktlig parkeringsareal og mange p-plasser til kundene i samsvar med butikkkjedens ønske

Dette er en illustrasjon, som ikke er juridisk bindende.

1



2



SEMITRAILER 17,5 M:
ALTERNATIVT KJØRE- OG LEVERINGSMØNSTER

3

1: Januar 2024:

Første utkast der adkomst til Malia er fra vest og avkjøringsrampe som benyttes som varelevering er fjernet. Løsningen er fullt ut i samsvar med gjeldende reguleringsplan. Tilbakemelding gitt via planavdelingen fra politisk utvalg var at Malia i større grad måtte hensyntas i løsningsforslaget.

Adkomst for dagligvarebutikken er vist omtrent som aktuell plan, der adkomsten er trukket så langt sør som mulig på eiendommen for å skape størst mulig avstand til fremtidig rundkjøring.

2: Mars 2025:

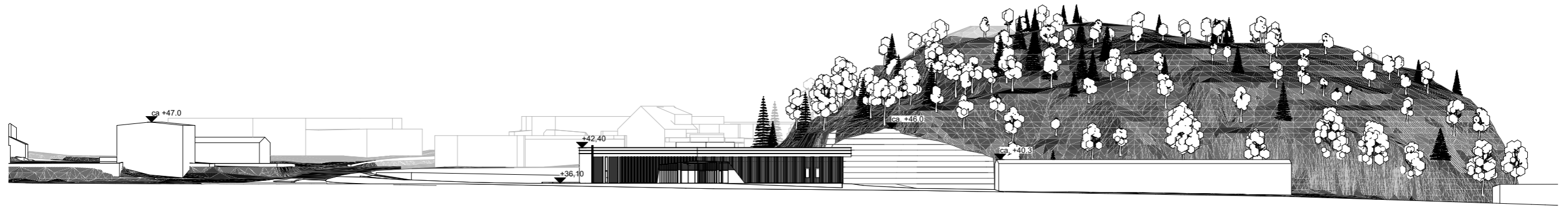
Løsning der Malia beholder sin vaarelevering fra Wilhelm Dalls vei. Spøringskurver for semitrailer ble utarbeidet av Structor, men løsningen ble forkastet etter at Statens vegvesen ikke kunne godkjenne den pga. for stor avkjørselsbredde mot fylkesveien.

3: September 2025:

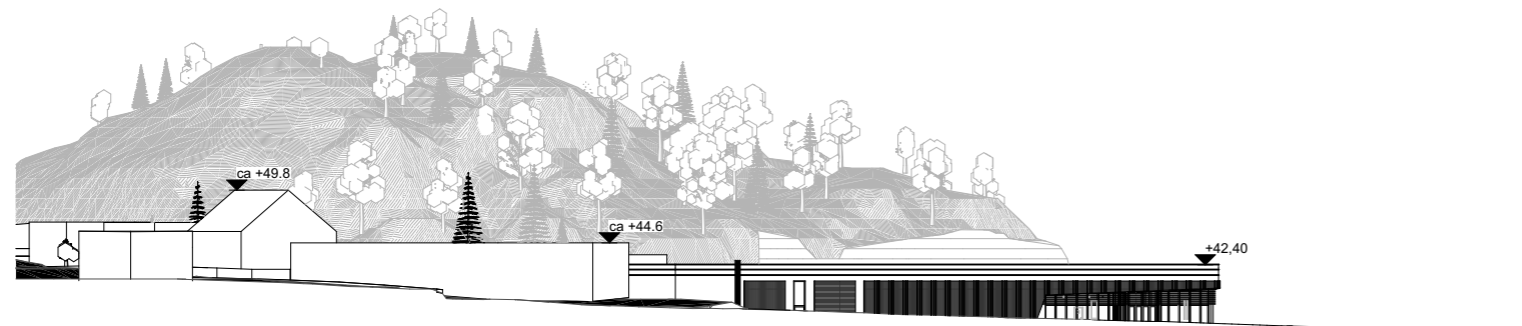
Løsning som prinsipielt er lik løsning i planforslaget lagt fram i møte med planavdelingen i september 2025. Løsningen for varelevering til Malia er i samsvar med gjeldende reguleringsplan. Ingeniørfirmaet "Structor" utarbeidet spøringskurver for varelevering til Malia vest for virksomheten. Kundeinngang og varemottak bytter side i malingsbutikken. Løsningen er akseptable for Malia, Norgesgruppen, Statens vegvesen og kommunen.

Norgesgruppen tilrettelegger adkomst for kunder/småbiler for Malia forbi egen kundeinngang. I samme møte blir det foreslått at en mindre del av "Stortua" kan fjernes for å gi Malia bedre parkeringsvilkår.

Dette er en illustrasjon, som ikke er juridisk bindende.



Terrengsnitt W-Dallsvei



Terrengsnitt Trollsvingen

NB! Angitte kotehøyder er basert på kommunens kartgrunnlag. Det kan være avvik fra reelle kotehøyder.

Dette er en illustrasjon, som ikke er juridisk bindende.